

PERGAMON STATUS DIŐ TİCARET ANONİM ŐİRKETİ
01 OCAK – 30 EYLÜL ARA DÖNEM FAALİYET RAPORU

1.Genel Bilgiler

a) Raporun İlgili Olduđu Dönem: 01.01.2014 – 30.09.2014

b) Őirketin;

Ticaret Ünvanı : Pergamon Status DıŐ Ticaret Anonim Őirketi
Ticaret Sicil Numarası : İzmir Merkez 98195-K-8560
Őirketin Mersis numarası : 0728013930200016

c) Vergi Dairesi ve Numarası : HASAN TAHSİN V.D.- 7280139302

Faaliyet Konusu: Türkiye'nin belli baŐlı ihraç ürünlerinin özellikle tekstil ve deri ürünlerinin, her türlü tarım ve hayvansal ürünlerin, her türlü deniz ürünlerinin, her türlü gıda maddesinin, her türlü sınai ürünün, her türlü maden kanunu ve taş ocakları nizamnamesi hükümlerine göre üretilen ürünlerin, dünya piyasasına tanıtılmasını ve ihracını sağlamak, Türk imalat sanayiine katkıda bulunmak amacıyla dıŐ ülkelerden her türlü sınai yarı mamulleri ve mamulleri ithal etmek, işlemek veya işletmek suretiyle yeniden ihraç etmek ortaklarının iŐtirak ettiđi veya sahibi bulunduđu gerçek veya tüzel üçüncü kişilere ait firmaların mutemet veya vekili sıfatı ile bu firmaların iŐtigal konuları ile ilgili hammadde, malzeme veya işletme gereçlerini ithal etmek ve bu kuruluşların mamul ve yarı mamullerini ihraç etmek. DıŐ ticaret mevzuatında yer alan ilke ve esaslar çerçevesinde imalatçı ve tedarikçi kuruluşların kendi müşterilerine yaptıkları ihracatlarda sözleşmelere bađlı aracılık hizmetleri vermek ve 07.11.2013 tarihli Olađanüstü Genel Kurul Toplantısı'nda kabul edilen esas sözleşmede yazılı olan diđer iŐler.

Ana Sözleşme Tescil Tarihi: 14.11.2013 tarih 8443 sayılı TTSG.

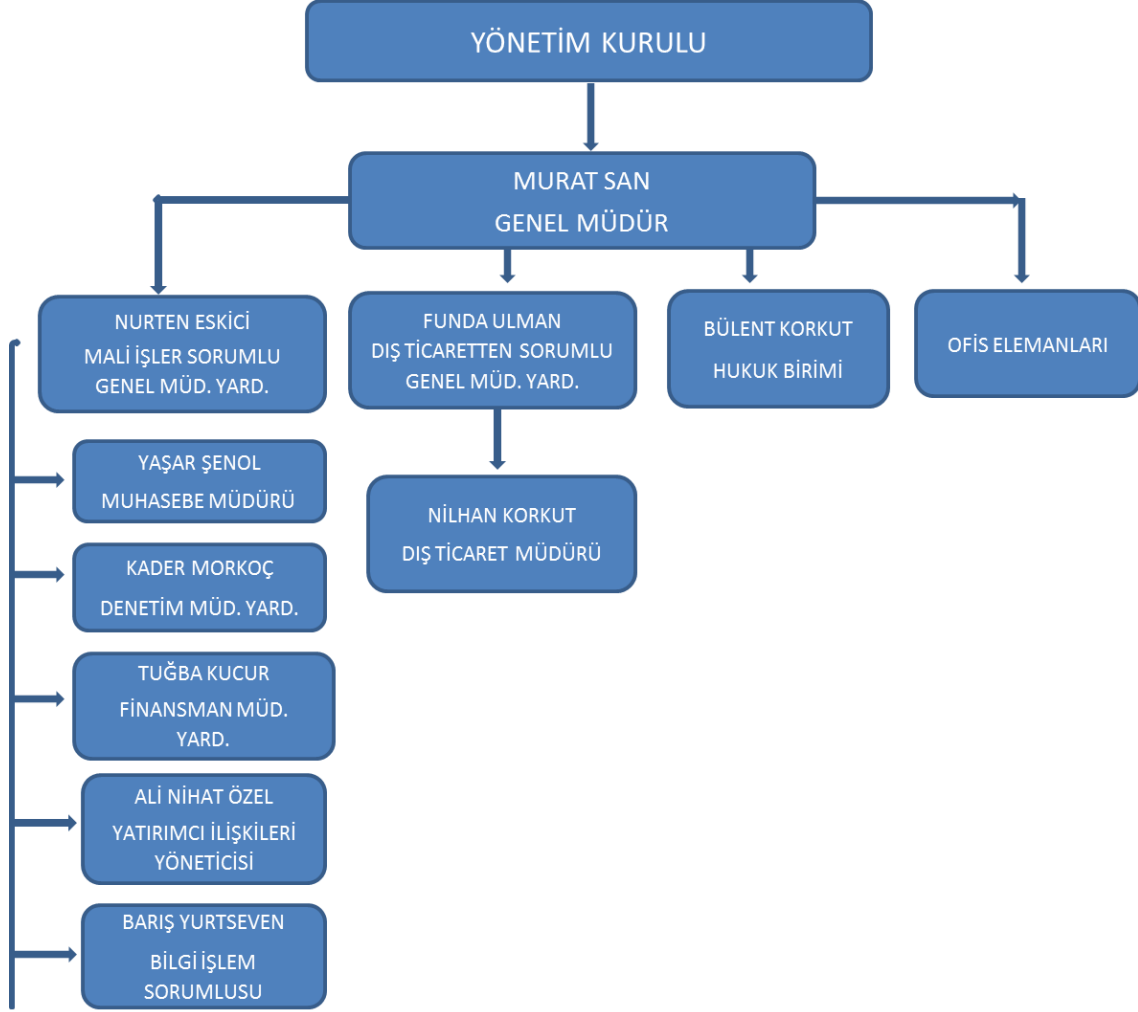
Ticaret Odasına Kayıt Tarihi: 30.04.2001

Merkez Adresi: Kültür Mah.1375 Sokak. N.25 Cumhuriyet İŐhanı K.5 35210 Alsancak - İzmir

Telefon: 0 232 464 16 16
Faks : 0 232 421 71 29

İnternet Sitesi Adresi: www.psdisticaret.com.tr

d) Şirketin Organizasyon Yapısı:

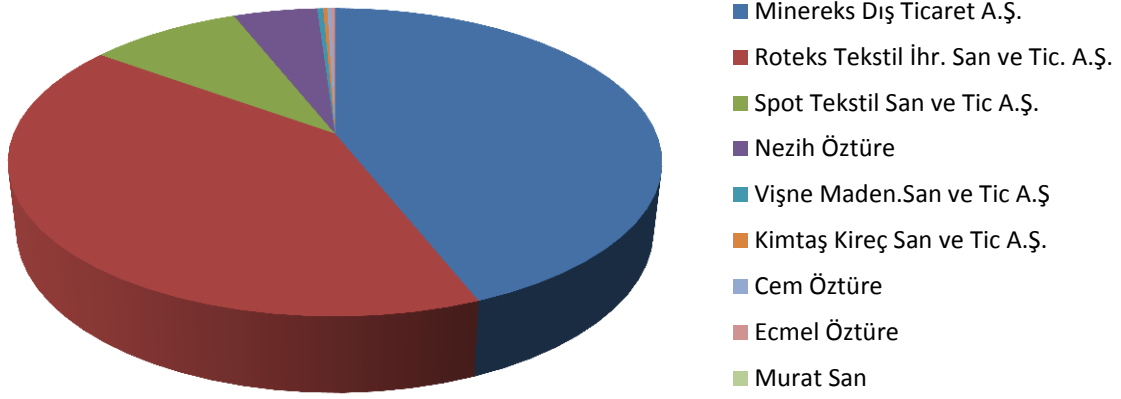


e) Sermaye ve ortaklık yapıları:

Şirketin Sermayesi 3.020.000TL'dir.

No	Ortağın Adı,Soyadı/Ünvanı	Sermaye Tutarı	(%)
1	Minereks Dış Ticaret A.Ş.	1.328.228,83	43,98
2	Roteks Tekstil İhr. San ve Tic. A.Ş.	1.238.200,00	41,00
3	Spot Tekstil San ve Tic A.Ş.	271.800,00	9,00
4	Nezih Öztüre	150.224,00	4,97
5	Vişne Maden.San ve Tic A.Ş	10.692,07	0,35
6	Kimtaş Kireç San ve Tic A.Ş.	7.128,05	0,24
7	Cem Öztüre	6.861,05	0,23
8	Ecmel Öztüre	6.861,00	0,23
9	Murat San	5,00	0,00
	TOPLAM	3.020.000,00	100,00

Sermaye Payları



i) İmtiyazlı paylara ve payların oy haklarına ilişkin açıklamalar:

No	Ortağın Adı, Soyadı / Ünvanı	Grup	Nama/ Hamiline	İmtiyaz (Var / Yok)	Toplam Nominal Tutar (TL)
1	Minereks Dış Ticaret A.Ş.	A	Nama	Var	219.900,00
		B	Hamiline	Yok	1.108.333,83
2	Roteks Tekstil İhr. San ve Tic. A.Ş.	A	Nama	Var	205.000,00
		B	Hamiline	Yok	1.033.200,00
3	Spot Tekstil San ve Tic A.Ş.	A	Nama	Var	45.000,00
		B	Hamiline	Yok	226.800,00
4	Nezih Öztüre	A	Nama	Var	24.850,00
		B	Hamiline	Yok	125.374,00
5	Vişne Maden.San ve Tic A.Ş.	A	Nama	Var	1.750,00
		B	Hamiline	Yok	8.942,07
6	Kimtaş Kireç San ve Tic A.Ş.	A	Nama	Var	1.200,00
		B	Hamiline	Yok	5.928,05
7	Cem Öztüre	A	Nama	Var	1.150,00
		B	Hamiline	Yok	5.711,05
8	Ecmel Öztüre	A	Nama	Var	1.150,00
		B	Hamiline	Yok	5.711,00
9	Murat San	B	Hamiline	Yok	5,00
	TOPLAM				3.020.000,00

Şirket esas sözleşmesinin 8. ve 12. maddeleri çerçevesinde A grubu paylar için yönetim kuruluna aday önerme ve genel kurulda oy hakkı imtiyazı tanınmıştır. B Grubu paylara ise özel bir hak veya imtiyaz tanınmamıştır.

Yönetim Kurulu'nun 3 üyesi (A) grubu pay sahiplerinin çoğunluğunun göstereceği adaylar arasından Genel Kurul tarafından seçilir.

Olağan ve olağan üstü genel kurul toplantılarında hazır bulunan (A) grubu pay sahiplerinin veya vekillerinin her bir pay için 15 (Onbeş) oy hakkı, (B) grubu pay sahiplerinin veya vekillerinin her bir pay için 1 (Bir) oy hakkı vardır.

Paylar, Türk Ticaret Kanunu, Sermaye Piyasası Kanunu ve ilgili diğer mevzuat hükümlerine göre devir ve temlik olunur.

Nama yazılı payların devri, Yönetim Kurulu'nun onayına tabidir.

ii) Yönetim organı, Kurul Üyeleri(Denetim, Disiplin, İş ve İşçi Sağlığı vb), üst düzey yöneticileri ve personel sayısı ile ilgili bilgiler:

Şirketin Yönetim Kurulu Üyeleri:

Unvanı	Adı, Soyadı	Şirkette Bulunduğu Süre (Yıl)	İş Tecrübesi (Yıl)	Tahsil Durumu
Yönetim Kurulu Başkanı	Jak Eskinazi	10	35	Üniversite
Yönetim Kurulu Başkan Vekili	Minereks Dış Ticaret A.Ş. (Temsilcisi Cem Öztüre)	4	25	Üniversite
Yönetim Kurulu Üyesi ve Genel Müdür	Murat San	14	28	Üniversite
Yönetim Kurulu Üyesi	Can Öztüre	2	25	Üniversite
Yönetim Kurulu Üyesi	Rogo Tekstil Yıkama Boyama San. ve Tic.A.Ş. (Temsilcisi Rabi Hazan)	2	29	Üniversite
Yönetim Kurulu Üyesi	Roteks Tekstil İhr.San. ve Tic. A.Ş. (Temsilcisi Harri Yaffe)	2	29	Üniversite

Jak Eskinazi

1954 İzmir doğumlu olup, 1975 yılında İstanbul Teknik Üniversitesi İnşaat Fakültesinden mezun olmuştur. 1976 yılında inşaat mühendisliğine başlayan Eskinazi, 1980 yılında aile mesleği olan tekstil ve konfeksiyon işine odaklanmaya başlamıştır. 1986 yılında Roteks'i, 1993 yılında Spot Tekstil'i, 1995 yılında Golden Halıcılık, 1995 yılında Status Tekstil şirketlerinin kuruluşunu gerçekleştirmiştir. 2003 yılından itibaren 7 yıl süreyle Ege Hazır Giyim Konfeksiyon ve İhracatçıları Yönetim Kurulu Başkanlığı, 2 yıl süreyle TIM yönetim kurulu üyeliği yapmış olup, 2005 yılından itibaren İzmir Ticaret Odası Başkan Vekilliği görevini yapmaktadır. 2010 yılından itibaren Ege Tekstil ve Hammaddeleri İhracatçı Birliği Başkan Yardımcılığı, İzmir Ekonomi Üniversitesi mütevelli heyeti üyeliği, İzmir İleri teknoloji yönetim kurulu üyeliği, İzmir Bilim Park yönetim kurulu üyeliği görevlerine devam etmektedir. 2011 yılından İsrail'in İzmir Fahri Konsolosluğu görevini sürdürmekte olup, evli ve bir kız çocuk sahibidir.

Cem Öztüre

1958 yılında Bergama'da doğmuş, 1979 yılında İzmir Ticari İlimler Fakültesinden mezun olmuştur. Üniversiteden mezun olduktan sonra iş hayatına atılan Cem Öztüre, inşaat malzemeleri satışı, kömür ticari, otomotiv bayilikleri yapmasını takiben 1989 yılında Öztüre Holding çatısı altındaki şirketlerde çalışmalarında bulunmuştur. 2005 yılından itibaren İhraççının yönetim kurulunda yer alan Cem Öztüre, 2012 yılından itibaren İhraççının yönetim kurulu başkanlığı görevini yürütmektedir. Cem Öztüre Türk Amerikan İş Adamları Derneği ve Kordon Rotary kulübü üyeliği bulunmakta olup, evli ve iki çocuk sahibidir.

Murat San

1962 İzmir doğumlu olup, 1984 yılında Ege Üniversitesi Tarımsal Mekanizasyon Bölümünden mezun olmuştur. 1986 yılında ise yüksek lisansını tamamlamıştır. 1986 yılında İzdaş Dış Ticaret A.Ş.'de iş hayatına başlayan Murat San, 1989 yılında Moskova'da şirketin temsilcilik ofisini açıp, görev yürütmüştür. 1995 yılında İzmir'e dönerek Öztüre Holding ile ortak olarak Minereks Dış Ticaret A.Ş.'yi kurmuş olup, 2001 yılında da Pergamon Dış Ticaret A.Ş.'yi kurmuştur. İhraççının ve Minereks Dış Ticaret A.Ş.'nin kuruluşundan itibaren yönetim kurulu üyeliği ve genel müdürlüğünü yapmaktadır.

Murat San aynı zamanda geçmiş dönemde Ege İhracatçı Birlikleri Ege Hazır Giyim ve Konfeksiyon İhracatçıları Birliği yönetim kurulu üyeliği, Ege İhracatçı Birlikleri Ege Tekstil ve Hammaddeleri İhracatçıları Birliği yönetim kurulu üyeliği, EBSO yönetim kurulu üyeliği görevlerinde bulunmuş olup, evli ve bir kız çocuk sahibidir.

Can Öztüre

1968 İzmir doğumlu olup, 1991 yılında Ege Üniversitesi Psikoloji bölümünden mezun olmuştur. 1990 – 1993 yılları arasında Kimtaş Kireç Sanayi ve Ticaret A.Ş.'de Ar-Ge sorumlusu olarak çalışmış olup, 1993 – 1998 yılları arasında Urla Makine Sanayi Ticaret A.Ş.'de genel müdür olarak görev yapmıştır. 1998 yılından itibaren Bergama Taş Sanayi Ticaret A.Ş.'de genel müdür olarak görev yapmakta olup, şirketin aynı zamanda yönetim kurulu başkanıdır. Urla Makine, Vişne Madencilik Üretim Sanayi Ticaret A.Ş. ve Öztüre Holding A.Ş. yönetim kurulu üyesidir. Evli ve iki kız çocuğu bulunmaktadır.

Rabi Hazan

1961 İzmir doğumlu olup, 1983 yılında Boğaziçi Üniversitesi İdari Bilimler Fakültesinden mezun olmuştur. 1986 yılında Roteks şirketinin kuruluşunu gerçekleştirmiş olup, 1993 yılında da Spot Tekstil'in kuruluş işlemlerini tamamlamıştır. 2003 yılında Roteks Grubuna bağlı Status Tekstil A.Ş.'yi tekstil ve konfeksiyon sektörüne ihracat aracılık hizmetleri veren şirket haline getiren Hazan, 2005 yılında Status'ün Pergamon ile birleşmesi işlemlerinde bulunmuştur. 2010 yılında Agropol şirketinin kuruluşunu gerçekleştirmiş olup, Agropol'de yönetim kurulu başkanlığı ve İhraççıda yönetim kurulu üyeliği görevlerine devam etmektedir. Evli ve 3 çocuk sahibidir.

Harri Yaffe

1960 İzmir doğumlu olup, 1985 yılında İstanbul Üniversitesi Cerrahpaşa Tıp Fakültesinden mezun olmuştur. 1986 yılında Roteks şirketinin kuruluşunu gerçekleştirmiş olup, 1993 yılında da Spot Tekstil'in kuruluşunda yer almıştır. 2003 yılında Roteks Grubuna bağlı Status Tekstil A.Ş.'nin tekstil ve konfeksiyon sektörüne ihracat aracılık hizmetleri veren şirket haline dönüştürülmesinde görev alan Yaffe, 2005 yılında Status'ün Pergamon ile birleşmesi işlemlerinde bulunmuştur. Harri Yaffe İhraççıda yönetim kurulu üyeliği görevine devam etmekte olup, evli ve 3 çocuk sahibidir.

Yönetimde söz sahibi olan personel hakkında bilgi:

Adı Soyadı	Görevi	Son 5 Yılda Ortaklıkta Üstlendiği Görevler
Murat San	Yönetim Kurulu Üyesi ve Genel Müdür	Genel Müdür
Nurten Eskici	Mali ve İdari İşler Genel Müdür Yardımcısı	Mali İşler Müdürü
Mediha Funda Ulman	Dış Ticaret Genel Müdür Yardımcısı	Dış Ticaret Müdürü

Nurten Eskici

1962 yılında Akşehir'de doğmuş olup, 1980 yılında Maliye Bakanlığı bünyesinde vergi memuru unvanıyla devlet memuru olarak çalışma hayatına başlamıştır. Bu arada üniversite eğitimine devam ederek Anadolu Üniversitesi İktisat Bölümünü bitirmiştir. 1984 – 1986 yıllarında Maliye Bakanlığında yönetici yetiştiren Ankara Maliye Meslek Kursunda eğitim görmüş ve 1988 yılında İzmir Vergi Dairesi Başkanlığında Gelir Müdür Yardımcısı görevine atanmıştır. 1994 yılında da İzmir Bornova Vergi Dairesine müdür olarak atanmıştır. 1997 – 2002 yıllarında Çakabey Vergi Dairesi Müdürü görevini yürütmüş ve 2003 yılında emekli olarak devlet memurluğundan ayrılmıştır. Emekli olduğu 2003 yılında İhraççının bünyesinde çalışmaya başlayan Nurten Eskici, İhraççıda halen Mali İşlerden Sorumlu Genel Müdür Yardımcısı olarak çalışmaya devam etmektedir. Bir çocuk annesidir.

Mediha Funda Ulman

1962 yılında İzmir'de doğmuş olup, 1981 yılında İzmir Amerikan Kız Lisesi'nden, 1986 yılında Boğaziçi Üniversitesi Fen-Edebiyat Fakültesi ve Boğaziçi Üniversitesi Eğitim Fakültesi'nden mezun olmuştur. Üniversiteden mezun olduktan sonra 1987 – 1988 eğitim yılında Özel Türk Koleji'nde İngilizce öğretmeni olarak iş hayatına başlayan M.Funda Ulman, 1989 – 1993 yılları arasında Türk Ekonomi Bankası İzmir Şubesinde Kambiyo Yetkilisi olarak, 1993 – 2001 yılları arasında EGS Dış Ticaret A.Ş. İthalat ve Teşvik Departman Müdürü unvanı ile çalışmıştır. 2001 – 2003 yılları arasında Dış Ticaret Eğitimliği yapmış, 2003 yılında İhraççıda çalışmaya başlamış ve halen İhraççıda Dış Ticaretten Sorumlu Genel Müdür Yardımcısı olarak görevini yürütmektedir. Bir kız çocuk sahibidir.

2014 yılı aylar itibarıyla personel sayısı

YIL	AY	PERSONEL SAYISI
2014	OCAK	27
2014	ŞUBAT	27
2014	MART	28
2014	NİSAN	27
2014	MAYIS	27
2014	HAZİRAN	28
2014	TEMMUZ	27
2014	AĞUSTOS	27
2014	EYLÜL	27

2. Yönetim organı üyeleri ile üst düzey yöneticilere sağlanan mali haklar:

a) Sağlanan huzur hakkı, ücret, prim, ikramiye, kâr payı gibi mali menfaatlerin toplam tutarları,

Yönetim Kurulu Üyelerine hali hazırda huzur hakkı, prim, ikramiye adıyla herhangi bir ödeme yapılmamaktadır. Üst düzey yöneticilere 2014 yılı ilk 9 aylık dönemde brüt 431.892 TL ücret ödenmiştir. Bunun dışında bir ödüllendirme veya kar payı imtiyazı bulunmadığı gibi, Yönetim Kurulu üyelerine borç, kredi verme ve sair şekillerde maddi fayda sağlanması söz konusu değildir.

b) Verilen ödenekler, yolculuk, konaklama ve temsil giderleri ile ayni ve nakdi imkânlar, sigortalar ve benzeri teminatların toplam tutarlarına ilişkin bilgiler:

Yönetim Kurulu üyelerimiz ve üst düzey yöneticilerimiz 01.01.2014 – 30.09.2014 döneminde 6.804 TL seyahat ve 7.985 TL temsil gideri yapmışlardır.

3. Şirketin araştırma ve geliştirme çalışmaları:

Pergamon Status Dış Ticaret Anonim Şirketi'nin Ar-ge departmanı bulunmamaktadır.

4. Şirket faaliyetleri ve faaliyetlere ilişkin önemli gelişmeler:

a) Şirketin ilgili hesap döneminde yapmış olduğu yatırımlara ilişkin bilgiler:

Şirketimizin 2014 yılında yapmış olduğu yatırımı bulunmamaktadır

b) Şirketin İç Kontrol Sistemi Ve İç Denetim Faaliyetleri Hakkında Bilgiler İle Yönetim Organının Bu Konudaki Görüşü:

Şirketimizin iç kontrol sistemi iç denetim faaliyetleri şirketimizin ilgili departman yöneticileri tarafından yapılmaktadır. Ayrıca dışarıdan denetim firmalarına iç denetim yaptırılmamaktadır.

c) Şirketin Doğrudan Veya Dolaylı İştirakleri Ve Pay Oranlarına İlişkin Bilgiler:

Yoktur.

d) Şirketin İktisap Ettiği Kendi Paylarına İlişkin Bilgiler:

Şirketin iktisap ettiği kendi payı bulunmamaktadır.

e) Hesap Dönemi İçerisinde Yapılan Özel Denetime Ve Kamu Denetimine İlişkin Açıklamalar:

Yoktur.

f) Şirket Aleyhine Açılan Ve Şirketin Mali Durumunu Ve Faaliyetlerini Etkileyebilecek Nitelikteki Davalar Ve Olası Sonuçları Hakkında Bilgiler:

2014 yılında şirket aleyhine açılmış herhangi bir dava bulunmamaktadır.

g) Mevzuat Hükümlerine Aykırı Uygulamalar Nedeni İle Şirket Ve Yönetim Organı Üyeleri Hakkında Uygulanan İdari Veya Adli Yaptırımlara İlişkin Açıklamalar:

Mevzuat hükümlerine aykırı uygulamalar nedeni ile şirket ve yönetim organı üyeleri hakkında uygulanan idari veya adli yaptırım yoktur.

h) Geçmiş Dönemlerde Belirlenen Hedeflere Ulaşıp Ulaşılmadığı, Genel Kurul Kararlarının Yerine Getirilip Getirilmediği, Hedeflere Ulaşılamamışsa Veya Kararlar Yerine Getirilmemişse Gerekçelerine İlişkin Bilgiler Ve Değerlendirmeler:

Geçmiş dönemlerde belirlenen hedeflere ulaşılmış ve Genel Kurul kararlarına uyulmuştur.

i) Yıl İçerisindeki Olağanüstü Genel Kurul Toplantısı Yapılmışsa, Toplantının Tarihi, Toplantıda Alınan Kararlar Ve Buna İlişkin Yapılan İşlemler de Dahil Olmak Üzere Olağanüstü Genel Kurula İlişkin Bilgiler

Yapılmamıştır.

j) Şirketin Yıl İçinde Yapmış Olduğu Bağış Ve Yardımlar İle Sosyal Sorumluluk Projeleri Çerçevesinde Yapılan Harcamalara İlişkin Bilgiler:

Şirketimiz 2014 yılı içinde 50 TL Türk Eğitim Vakfına bağış ve yardımda bulunmuştur.

k) Şirketler Topluluğuna Bağlı Bir Şirketse; Hâkim Şirketle, Hakim Şirkete Bağlı Bir Şirketle, Hakim Şirketin Yönlendirmesiyle Onun Ya Da Ona Bağlı Bir Şirketin Yararına Yaptığı Hukuki İşlemler Ve Geçmiş Faaliyet Yılında Hakim Şirketin Ya Da Ona Bağlı Bir Şirketin Yararına Alınan Veya Alınmasından Kaçınılan Tüm Diğer Önlemler:

Şirketimiz şirketler topluluğuna bağlı bir şirket değildir.

- 1) Şirketler Topluluğuna Bağlı Bir Şirketse; () Bendinde Bahsedilen Hukuki İşlemin Yapıldığı Veya Önlemin Alındığı Veyahut Alınmasından Kaçınıldığı Anda Kendilerince Bilinen Hal Ve Şartlara Göre, Her Bir Hukuki İşleminde Uygun Bir Karşı Edim Sağlanıp Sağlanmadığı Ve Alınan Veya Alınmasından Kaçınılan Önlemin Şirketi Zarara Uğratıp Uğratmadığı, Şirket Zarara Uğramışsa Bunun Denkleştirilip Denkleştirilmediği:

Şirketimiz şirketler topluluğuna bağlı bir şirket değildir.

5) Finansal durum,

a-)Finansal Duruma Ve Faaliyet Sonuçlarına İlişkin Yönetim Organının Analizi Ve Değerlendirmesi, Planlanan Faaliyetlerin Gerçekleşme Derecesi, Belirlenen Stratejik Hedefler Karşısında Şirketin Durumu:

FİNANSAL BİLGİLER

Şirketimizin Uluslararası Finansal Raporlama Standartları'na göre hazırlanan mali tabloları;

	Ref.	Cari Dönem	Önceki Dönem
VARLIKLAR		30.09.2014	31.12.2013
Dönen Varlıklar		267.298.411	333.776.396
Nakit ve Nakit Benzerleri	4	23.305.585	16.354.010
Finansal Yatırımlar	5	6.476.405	3.200.000
Ticari Alacaklar (net)	7	185.892.476	222.577.659
-İlişkili Olmayan Taraflardan Ticari Alacaklar	7	185.881.511	222.461.048
-İlişkili Taraflardan Alacaklar	7	10.965	116.611
Diğer Alacaklar (net)	8	30.258.909	71.690.768
-İlişkili Olmayan Taraflardan Diğer Alacaklar	8	30.238.006	26.747.669
-İlişkili Taraflardan Diğer Alacaklar	8	20.903	44.943.099
Stoklar (net)	10	19.445.577	18.236.674
Peşin Ödenmiş Giderler	11	1.002.859	933.655
Cari Dönem Vergisiyle İlgili Varlıklar	32	403.412	671.895
Diğer Dönen Varlıklar	19	513.188	111.735
ARA TOPLAM		267.298.411	333.776.396
TOPLAM DÖNEN VARLIKLAR		267.298.411	333.776.396
Duran Varlıklar		165.031	143.389
Diğer Alacaklar (net)	8	4.880	4.880
-İlişkili Olmayan Taraflardan Diğer Alacaklar	8	4.880	4.880
-İlişkili Taraflardan Diğer Alacaklar	8	0	0
Maddi Duran Varlıklar (net)	13	59.898	60.475
Maddi Olmayan Duran Varlıklar (net)	14	35.445	68.083
-Şerefiye		0	0
-Diğer Maddi Olmayan Duran Varlıklar		35.445	68.083
Peşin Ödenmiş Giderler	11	26.515	0
Ertelenmiş Vergi Varlığı	12	38.293	9.951
Diğer Duran Varlıklar		0	0
TOPLAM DURAN VARLIKLAR		165.031	143.389
TOPLAM VARLIKLAR		267.463.442	333.919.785

	Ref.	Cari Dönem	Önceki Dönem
KAYNAKLAR		30.09.2014	31.12.2013
Kısa Vadeli Yükümlülükler		259.493.009	325.079.093
Kısa Vadeli Borçlanmalar	6	16.076.940	45.366.640
Ticari Borçlar (net)	7	216.160.344	250.775.835
-İlişkili Taraflara Olmayan Ticari Borçlar	7	200.040.937	213.146.083
-İlişkili Taraflara Ticari Borçlar	7	16.119.407	37.629.752
Çalışanlara Sağlanan Faydalar Kapsamında Borçlar	17	100.598	128.983
Diğer Borçlar	8	7.254.304	9.893.479
-İlişkili Olmayan Taraflara Diğer Borçlar	8	7.254.304	9.893.479
-İlişkili Taraflara Diğer Borçlar	8	0	0
Ertelenmiş Gelirler	9	19.442.022	18.229.009
Dönem Karı Vergi Yükümlülüğü	31	403.412	671.895
Kısa Vadeli Karşılıklar	18	55.389	13.252
-Çalışanlara Sağlanan Faydalara İlişkin Kısa Vadeli Karşılıklar	18	55.389	13.252
-Diğer Kısa Vadeli Karşılıklar		0	0
Diğer Kısa Vadeli Yükümlülükler	19	0	0
ARA TOPLAM		259.493.009	325.079.093
Satış Amaçlı Sınıflandırılan Varlık Gruplarına İlişkin Yükümlülükler		0	0
TOPLAM KISA VADELİ YÜKÜMLÜLÜKLER		259.493.009	325.079.093
Uzun Vadeli Yükümlülükler		231.185	135.919
Uzun Vadeli Karşılıklar	18	231.185	135.919
-Çalışanlara Sağlanan Faydalara İlişkin Karşılıklar	18	231.185	135.919
-Diğer Uzun Vadeli Karşılıklar		0	0
Ertelenmiş Vergi Yükümlülüğü	12	0	0
TOPLAM UZUN VADELİ YÜKÜMLÜLÜKLER		231.185	135.919
ÖZKAYNAKLAR	20	7.739.248	8.704.773
Ana Ortaklığa Ait Özkaynaklar		7.739.248	8.704.773
Ödenmiş Sermaye		3.020.000	3.020.000
Sermaye Düzeltme Farkları		384.738	384.738
Kardan Ayrılan Kısıtlanmış Yedekler		3.196.814	1.140.238
Net Dönem Karı/Zararı		1.266.034	4.308.250
Geçmiş Yıllar Kar/Zararları		(128.338)	(148.453)
Kontrol Gücü Olmayan Paylar		0	0
TOPLAM ÖZKAYNAKLAR		7.739.248	8.704.773
TOPLAM KAYNAKLAR		267.463.442	333.919.785

KAR VEYA ZARAR VE DİĞER KAPSAMLI GELİR TABLOSU	Dip. Ref	Cari Dönem	Cari Dönem	Önceki Dönem	Önceki Dönem
		01.01.2014 30.09.2014	01.07.2014 30.09.2014	01.01.2013 30.09.2013	01.07.2013 30.09.2013
Hasılat	21	3.343.477	1.047.596	3.539.525	1.091.136
Satışların Maliyeti (-)	21	0	0	0	0
Ticari Faaliyetlerden Brüt Kar/Zarar		3.343.477	1.047.596	3.539.525	1.091.136
BRÜT KAR/ZARAR		3.343.477	1.047.596	3.539.525	1.091.136
Genel Yönetim Giderleri (-)	22	(2.412.808)	(952.182)	(1.946.369)	(833.134)
Pazarlama, Satış ve Dağıtım Giderleri (-)	22	0	0	0	0
Arastırma ve Geliştirme Giderleri (-)		0	0	0	0
Esas Faaliyetlerden Diğer Gelirler	23	3.852.394	676.643	6.769.538	2.409.148
Esas Faaliyetlerden Diğer Giderler(-)	23	(3.071.650)	(369.203)	(5.615.214)	(2.060.012)
ESAS FAALİYET KARI/ZARARI		1.711.413	402.854	2.747.480	607.137
Yatırım Faaliyetlerinden Gelirler	24	0	0	2.147.995	0
Yatırım Faaliyetlerinden Giderler		0	0	0	0
FINANSMAN GİDERİ ÖNCESİ FAALİYET KARI/ZARARI		1.711.413	402.854	4.895.475	607.137
Finansal Gelirler	25	930.356	453.216	2.162.407	582.855
Finansal Giderler (-)	26	(1.000.665)	(336.831)	(2.282.559)	(390.114)
SÜRDÜRÜLEN FAALİYETLER VERGİ ÖNCESİ KAR ZARARI		1.641.104	519.239	4.775.323	799.879
Sürdürülen Faaliyetler Vergi Gelir/ Gideri	27	(375.070)	(109.692)	(608.068)	(184.184)
-Dönem Vergi Gelir / Gideri	27	(403.412)	(127.244)	(552.195)	(242.757)
-Ertelenmiş Vergi Gelir / Gideri	27	28.342	17.552	(55.873)	58.573
SÜRDÜRÜLEN FAALİYETLER DÖNEM KARI ZARARI		1.266.034	409.547	4.167.255	615.695
DURDURULAN FAALİYETLER					
Durdurulan Faaliyetler Vergi Sonrası Dönem Karı/Zararı					
DÖNEM KARI/ZARARI		1.266.034	409.547	4.167.255	615.695
Dönem Karı/Zararının Dağılımı		1.266.034	409.547	4.167.255	615.695
-Kontrol Gücü Olmayan Paylar		0	0	0	0
-Ana Ortaklık Payları		1.266.034	409.547	4.167.255	615.695
Pay Başına Kazanç	28	0,42	0,14	1,38	0,20
-Sürdürülen Faaliyetlerden Pay Başına Kazanç		0,42	0,14	1,38	0,20
-Durdurulan Faaliyetlerden Pay Başına Kazanç		0	0	0	0
Sulandırılmış Pay Başına Kazanç					
-Sürdürülen Faaliyetlerden Sulandırılmış Pay Başına Kazanç					
-Durdurulan Faaliyetlerden Sulandırılmış Pay Başına Kazanç					
DİĞER KAPSAMLI GELİR:	29	0	0	0	0
Kar veya Zararda Yeniden Sınıflandırılmayacaklar					
Maddi Duran Varlıklar Yeniden Değerleme Artışları/Azalışları					
Maddi Olmayan Duran Varlıklar Yeniden Değerleme Artışları/Azalışları					
Tanımlanmış Fayda Planları Yeniden Ölçüm Kazançları/Kayıpları					
Özkaynak Yöntemiyle Değerlenen Yatırımların Diğer Kapsamlı Gelirinden Kar/Zararda Sınıflandırılmayacak Paylar					
Diğer Kar veya Zarar Olarak Yeniden Sınıflandırılmayacak Diğer Kapsamlı Gelir Unsurları					
Kar veya Zararda Yeniden Sınıflandırılmayacak Diğer Kapsamlı Gelire İlişkin Vergiler					
-Dönem Vergi Gideri/Geliri					
-Ertelenmiş Vergi Gideri/Geliri					
Kar veya Zarar Olarak Yeniden Sınıflandırılacaklar					
Yabancı Para Çevirim Farkları					
Satılmaya Hazır Finansal Varlıkların Yeniden Değerleme ve/veya Sınıflandırma Kazançları/Kayıpları					
Nakit Akış Riskinden Korunma Kazançları/Kayıpları					
Yurtdışındaki İşletmeye İlişkin Yatırım Riskinden Korunma Kazançları/Kayıpları					
Özkaynak Yöntemiyle Değerlenen Yatırımların Diğer Kapsamlı Gelirinden Kar/Zararda Sınıflandırılacak Paylar					
Diğer Kar veya Zarar Olarak Yeniden Sınıflandırılacak Diğer Kapsamlı Gelir Unsurları					
Kar veya Zararda Yeniden Sınıflandırılacak Diğer Kapsamlı Gelire İlişkin Vergiler Gelir/Giderleri					
-Dönem Vergi Gideri/Geliri					
-Ertelenmiş Vergi Gideri/Geliri					
DİĞER KAPSAMLI GELİR		0	0	0	0
TOPLAM KAPSAMLI GELİR		1.266.034	409.547	4.167.255	615.695
Toplam Kapsamlı Gelirin Dağılımı		1.266.034	409.547	4.167.255	615.695
Kontrol Gücü Olmayan Paylar		0	0	0	0
Ana Ortaklık Payları		1.266.034	409.547	4.167.255	615.695

b) Geçmiş Yıllarla Karşılaştırmalı Olarak Şirketin Yıl İçindeki Satışları, Verimliliği, Gelir Oluşturma Kapasitesi, Karlılığı Ve Borç/Öz Kaynak Oranı İle Şirket Faaliyetlerinin Sonuçları Hakkında Fikir Verecek Diğer Hususlara İlişkin Bilgiler Ve İleriye Dönük Beklentiler

Geçmiş Yıllarla Karşılaştırmalı Olarak Şirketin Yıl İçindeki Satışları

	31/12/2012	31/12/2013	30/09/2013	30/09/2014
Yurtiçi Satışları	3.878.374,68	4.700.655,45	3.562.856,26	3.383.045,69
Yurtdışı satışları	1.234.297.956,39	1.537.252.224,39	1.127.260.587,37	1.383.716.130,14

30.09.2014 verimlilik oranları

	HESAPLANAN ORANLAR			
DEVİR HIZLARI	31/12/2012	31/12/2013	30/09/2013	30/09/2014
Stok Devir Hızı	91,78	109,97	85,20	69,80
Öz kaynaklar Devir Hızı	225,50	174,56	135,33	169,01
Aktif Devir Hızı	4,56	4,63	3,66	5,19

Gelir Oluşturma Kapasitesi

	HESAPLANAN ORANLAR			
KARLILIK ORANLARI	31/12/2012	31/12/2013	30/09/2013	30/09/2014
Vergi Öncesi kar/Öz Kaynaklar	0,23	0,56	0,52	0,24
Faaliyet Karı/Net Satışlar oranı	0,0024	0,0035	0,0035	0,0011
Net kar Marjı(Net Dönem karı/Net satışlar)	0.001	0.003	0,003	0,001

Borç/Öz Kaynak Oranı

	HESAPLANAN ORANLAR			
	31/12/2012	31/12/2013	30/09/2013	30/09/2014
Borç/Öz Kaynaklar oranı	48,40	36,72	35,94	31,56

c) Şirketin Sermayesinin Karşılıksız Kalıp Kalmadığına Veya Borca Batık Olup Olmadığına İlişkin Tespit Ve Yönetim Organı Değerlendirmeleri

Şirketin Sermayesinin tamamının karşılığı mevcut olup, sermayemiz karşılıksız değildir. Ayrıca şirketimizin ödeme gücünü aşan borcu bulunmamaktadır.

d) Varsa Şirketin Finansal Yapısını İyileştirmek İçin Alınması Düşünülen Önlemler

Şirketimiz finansal yapısının geliştirilmesi ve gelirinin artırılması için sermaye artırımı yoluyla halka açılma kararı almıştır. Halka açılma işlemlerine 2013 yılında başlamış ve halen devam etmektedir.

e) Kar Payı Dağıtım Politikasına İlişkin Bilgiler Ve Kar Dağıtımını Yapılmayacaksa Gerekçesi İle Dağıtılmayan Karın Nasıl Kullanılacağına İlişkin Öneri

Kâr dağıtımının belirlenmesinde, uzun vadeli stratejimiz, şirketimizin sermaye gereksinimleri, yatırım ve finansman politikaları, kârlılık ve nakit durumu dikkate alınmaktadır. İlke olarak; Sermaye Piyasası Mevzuatı çerçevesinde hazırlanan ve bağımsız denetime tabi tutulan finansal tablolarında yer alan net dönem kârı esas alınarak, Sermaye Piyasası Mevzuatı ve ilgili diğer mevzuat çerçevesinde kanunen ayrılması gereken yedeklerden sonra hesaplanan "dağıtılabilir dönem kârı'nın azami ölçüde dağıtılması esas olarak benimsenmiştir. Şirket yönetim kurulu, şirketin mali durumunu ve piyasa beklentilerini dikkate alarak daha düşük oranda temettü dağıtılmasını veya temettü dağıtılmamasını genel kurula önerebilir.

Genel Kurul'da alınacak kararlar dağıtılacak temettü, tamamı nakit veya tamamı bedelsiz hisse şeklinde olabileceği gibi, kısmen nakit ve kısmen bedelsiz hisse şeklinde de belirlenebilir. Kâr dağıtım politikası çerçevesinde, temettü ilgili hesap dönemi itibarıyla mevcut payların tümüne eşit olarak dağıtılır.

6) Riskler ve yönetim organının değerlendirmesi,(TTK 378)

a) Varsa Şirketin Öngörülen Risklere Karşı Uygulayacağı Risk Yönetimi Politikasına İlişkin Bilgiler

Şirketimiz ihracata aracılık hizmeti verdiği için, ekonomik gelişmeler sonucunda ülkede ihracat olumsuz etkilense, aynı paralelde şirketimizin de ihracat performansı olumsuz etkilenebilir. Ayrıca şirketimiz ihracatta KDV iadelerine de aracılık yaptığından Devletin yasal düzenlemelerinin değişmesi ve KDV iadelerinin kaldırılması söz konusu olursa şirketimizin faaliyeti olumsuz etkilenebilir. Bu riskler şirketimizden kaynaklanmadığından ülke ekonomisinin bir sonucu yada yasa koyucunun kararlarının sonucunda oluşacağından; şirketimiz tarafından bu risklere karşı önlem alma şansı bulunmamaktadır.

Bunun dışında şirketimizin, çalıştığı imalatçılarından kaynaklanan maddi ve hukuksal riskler söz konusu olabilir. Şirketimiz risk yönetim politikası olarak; bu riskleri yok etmek için, çalıştığı imalatçıları çok titiz seçerek riski baştan engellemekte, ayrıca çalıştığı imalatçılarda yaptığı iç kontrollerle imalatçıyı sürekli denetleyerek riski önceden tespit etmeye yönelik çalışmalar yapmakta ve önlem almaktadır.

b) Oluşturulmuşsa Riskin Erken Saptanması Ve Yönetimi Komitesinin Çalışmalarına Ve Raporlarına İlişkin Bilgiler

Yönetim kurulumuzun 17.03.2014 tarih ve 2014 / 15 sayılı kararı ile Riskin Erken Saptanması ve Yönetimi Komitesi kurulmuş, Komite Başkanlığı'na Sn Rabi HAZAN ve Komite Üyeliğine Sn. Can ÖZTÜRE seçilmişlerdir. Riskin Erken Saptanması ve Yönetimi Komitesi 18.04.2014, 18.06.2014 ve 18.08.2014 tarihlerinde raporlarını sunmuşlardır.

c) Satışlar, Verimlilik, Gelir Yaratma Kapasitesi, Karlılık, Borç/Öz Kaynak Oranı Ve Benzeri Konularda İleriye Dönük Riskler

- Şirket tekstil ve konfeksiyon sektörünün yanı sıra, sektör çeşitlendirmesi yapmak amacıyla, ihracata yönelik diğer alanlarda faaliyet gösteren firmaları da müşteri portföyüne eklemesi için ilave zaman ve maliyet risklerine maruz kalabilmektedir.
- Türkiye ve yurt dışı kaynaklı ihracat politikaları ve yasal düzenlemeler, şirketin faaliyetlerini olumsuz etkileyebilir. Şirketin mevcut ve gelecek dönemde ihracatına aracılık yapabileceği sektörleri ilgilendiren yurt içi ve yurt dışı bazlı politik kararlar ve yasal düzenlemeler de faaliyetleri olumsuz etkileyebilir.
- Şirketin önemli gelir kalemlerinden biri olan, Katma Değer Vergisi ("KDV") iadesi komisyonlarına matrah oluşturan KDV oranları üzerindeki değişiklikler, faaliyetleri olumsuz etkileyebilir.
- Dış Ticaret Sermaye Şirketleri ("DTSS") arasındaki komisyon rekabeti, KDV komisyon oranlarının düşmesine ve müşteri kaybına sebep olabilmekte ve bu durum şirketin gelirlerini olumsuz etkileyebilir.
- DTSS Tebliği'nde yer alan sebeplerden dolayı gelecek dönemlerde şirketin DTSS statüsünün yenilenmemesi olasılığının ortaya çıkması halinde faaliyetler olumsuz etkilenebilir.
- Türkiye ve dünyada meydana gelebilecek siyasi, ekonomik ve finansal değişiklikler sektörde faaliyet gösteren şirketleri etkileyebilir.
- Türkiye'de ihracat yapan firmaların genel pazarı AB olup, bu pazardaki gelişmeler imalatçı firmaların ihracatlarını olumsuz etkileyebilir.
- Şirketin aracılık faaliyeti gösterdiği imalatçı firmalar özellikle tekstil ve konfeksiyon sektöründe faaliyet göstermekte olup, bu sektörlerdeki gelişmeler ve sektörün kendi dinamiklerinden kaynaklanan riskler imalatçı firmaların ihracatlarını etkileyebilmektedir.
- Pamuk ile enerji, tekstil ve konfeksiyon sektörünün temel hammaddeleridir. Elektrik fiyatlarının yüksekliği, hammadde fiyatları üzerindeki dalgalanmalar imalatçı firmaların üretim maliyetlerini artırmaktadır. Tekstil konfeksiyon ürünleri toplam maliyeti içinde hammadde maliyeti %50'nin üzerinde pay almaktadır. Dolayısıyla, hammadde fiyatlarındaki, özellikle pamuk ve enerji fiyatlarındaki artışlar, tekstil ve konfeksiyon firmalarının yıllık üretim maliyetlerinde artışlara neden olmaktadır.
- Üretim maliyetleri üzerindeki artışlar ihracat yapan firmaların yıllık üretim miktarlarında düşümlere ya da ihraç fiyatlarında artışlara neden olabilir.